

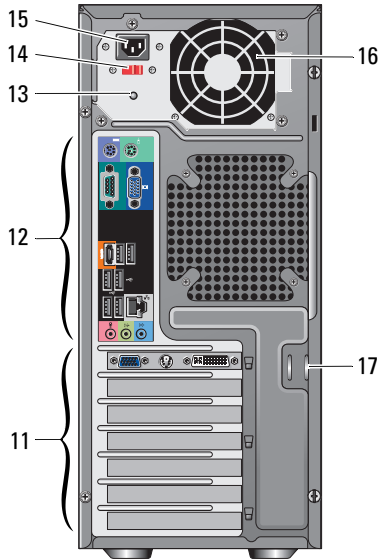
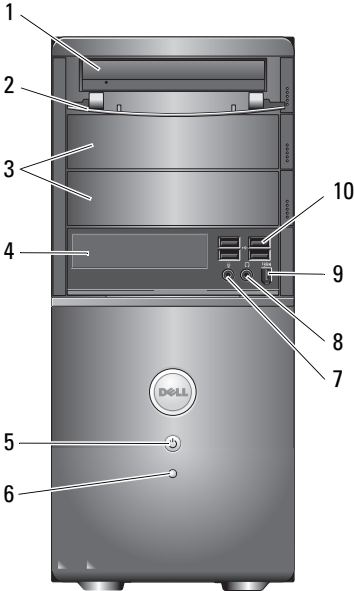


## 경고 정보

**⚠ 경고 :** 경고는 재산상의 피해나 심각한 부상 또는 사망을 유발할 수 있는 위험이 있음을 알려줍니다.

# Dell™ Vostro™ 420/220/220s 설치 및 기능 정보

### Vostro 420 전면 및 후면 모습



- |                          |                      |
|--------------------------|----------------------|
| 1 광학 드라이브                | 2 드라이브 베이 전면 패널 (열림) |
| 3 선택사양의 광학 드라이브 베이 (2 개) | 4 매체 카드 판독기 (선택사양)   |
| 5 전원 단추, 전원 표시등          | 6 드라이브 작동 표시등        |
| 7 마이크로폰 커넥터              | 8 헤드폰 커넥터            |
| 9 IEEE 1394 커넥터 (선택사양)   | 10 USB 2.0 커넥터 (4 개) |

2009 년 1 월

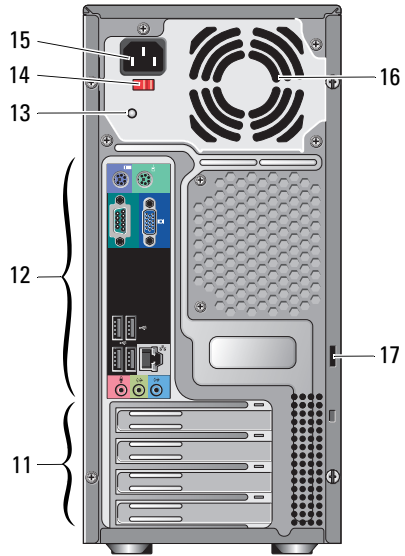
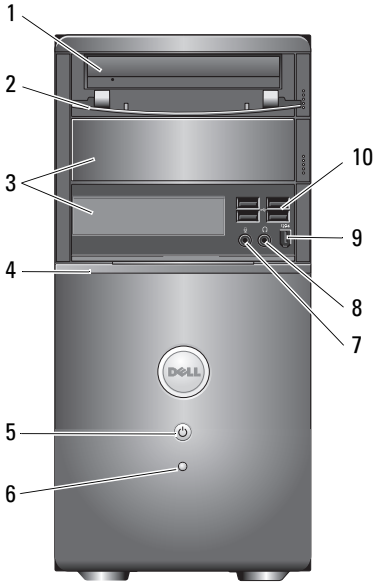


0H582HA02

모델 : DCSCLF,  
DCSCMF, DCSCSF

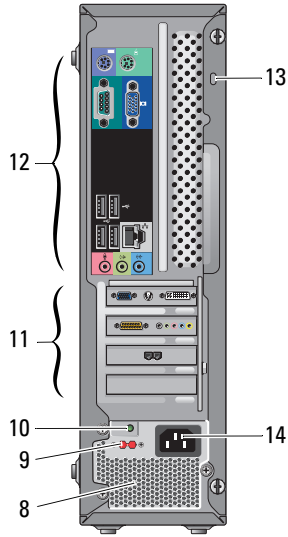
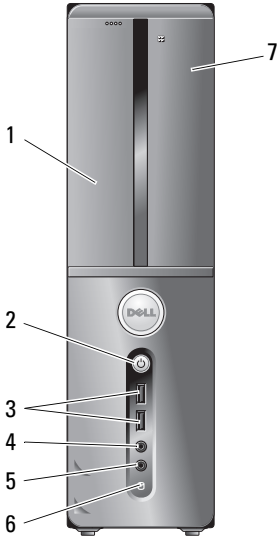
- |                    |                 |
|--------------------|-----------------|
| 11 확장 카드 슬롯 (7 개)  | 12 후면 패널 커넥터    |
| 13 전원 공급 장치 표시등    | 14 전압 선택기 스위치   |
| 15 전원 코드 커넥터       | 16 전원 공급 장치 환풍구 |
| 17 보안 케이블 / 자물쇠 고리 |                 |

## Vostro 220 전면 및 후면 모습



- |                        |                      |
|------------------------|----------------------|
| 1 광학 드라이브              | 2 드라이브 베이 전면 패널 (열림) |
| 3 선택사양의 광학 드라이브 베이     | 4 매체 카드 판독기 (선택사양)   |
| 5 전원 단추, 전원 표시등        | 6 드라이브 작동 표시등        |
| 7 마이크론 커넥터             | 8 헤드폰 커넥터            |
| 9 IEEE 1394 커넥터 (선택사양) | 10 USB 2.0 커넥터 (4 개) |
| 11 확장 카드 슬롯 (8 개)      | 12 후면 패널 커넥터         |
| 13 전원 공급 장치 표시등        | 14 전압 선택기 스위치        |
| 15 전원 코드 커넥터           | 16 전원 공급 장치 환풍구      |
| 17 보안 케이블 / 자물쇠 고리     |                      |

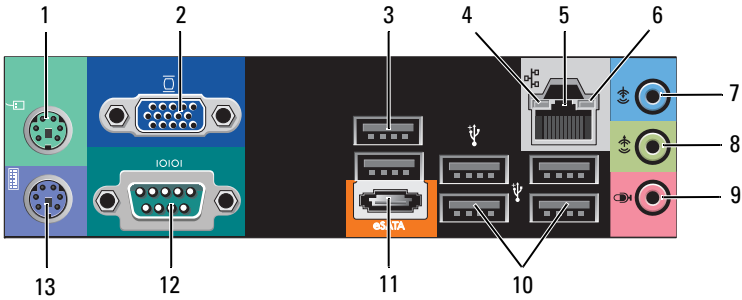
## Vostro 220s 전면 및 후면 모습



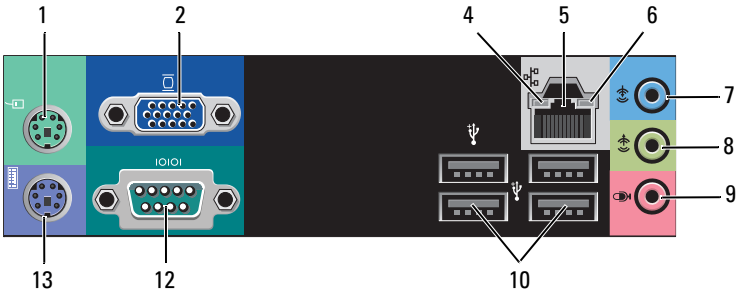
- |    |                   |    |               |
|----|-------------------|----|---------------|
| 1  | 광학 드라이브           | 2  | 전원 단추, 전원 표시등 |
| 3  | USB 2.0 커넥터 (2 개) | 4  | 헤드폰 커넥터       |
| 5  | 마이크로폰 커넥터         | 6  | 드라이브 작동 표시등   |
| 7  | 매체 카드 판독기 (선택사양)  | 8  | 전원 공급 장치 환풍구  |
| 9  | 전압 선택기 스위치        | 10 | 전원 공급 장치 표시등  |
| 11 | 확장 카드 슬롯 (4 개)    | 12 | 후면 패널 커넥터     |
| 13 | 보안 케이블 / 자물쇠 고리   | 14 | 전원 커넥터        |

# 후면 패널 커넥터

## Vostro 420



## Vostro 220/220s



- |    |                   |    |                   |
|----|-------------------|----|-------------------|
| 1  | PS/2 마우스 커넥터      | 2  | VGA 커넥터           |
| 3  | USB 2.0 커넥터 (2 개) | 4  | 연결 무결성 표시등        |
| 5  | 네트워크 어댑터 커넥터      | 6  | 네트워크 작동 표시등       |
| 7  | 입력 라인 커넥터         | 8  | 출력 라인 커넥터         |
| 9  | 마이크로폰 커넥터         | 10 | USB 2.0 커넥터 (4 개) |
| 11 | eSATA 커넥터         | 12 | 직렬 커넥터 (9 핀)      |
| 13 | PS/2 키보드 커넥터      |    |                   |

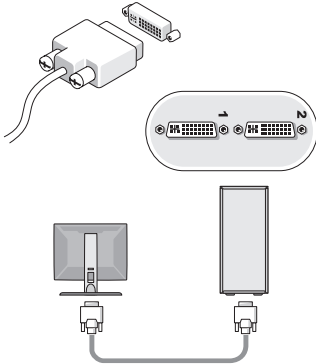
## 빠른 설치

**⚠ 경고 :** 이 항목의 절차를 시작하기 전에 컴퓨터와 함께 제공된 안전 정보를 읽어봅니다.  
추가 모범 사례 정보는 [www.dell.com/regulatory\\_compliance](http://www.dell.com/regulatory_compliance) 를 참조하십시오.

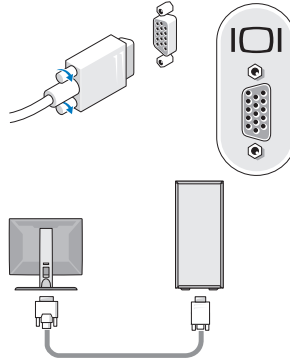
**📌 주 :** 일부 장치는 주문하지 않은 경우에는 제공되지 않을 수도 있습니다.

1 다음 케이블 중 하나를 사용하여 모니터를 연결합니다.

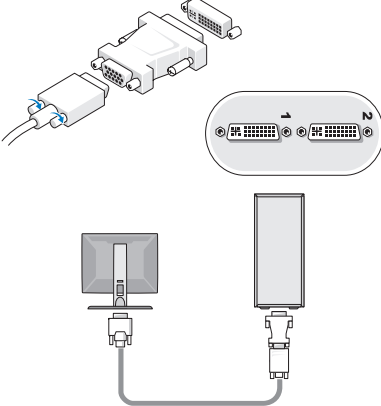
**a** 흰색 DVI 케이블



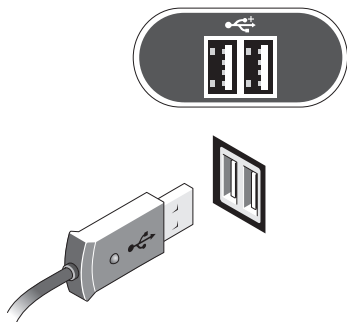
**b** 청색 VGA 케이블



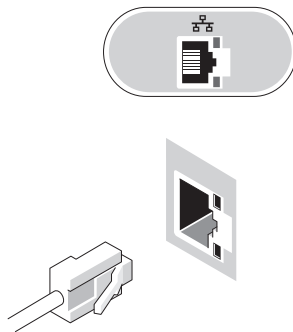
**c** DVI 어댑터에 연결하는 VGA 케이블



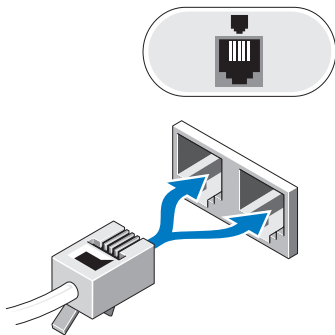
2 키보드 또는 마우스와 같은 USB 장치를 연결합니다.



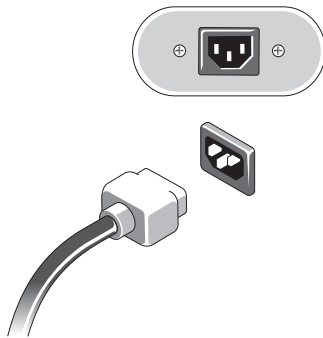
3 네트워크 케이블을 연결합니다.



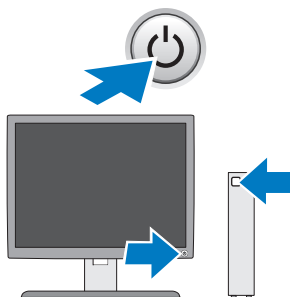
4 모뎀을 연결합니다.



5 전원 케이블을 연결합니다.



6 모니터 및 컴퓨터의 전원 단추를 누릅니다.



## 사양



**주 :** 다음은 현지 법률에 따라 컴퓨터와 함께 제공되어야 하는 사양입니다. 해당 컴퓨터의 현재 사양 목록 전체를 보려면 [support.dell.com](http://support.dell.com) 으로 이동합니다.

---

### 비디오

---

종류 :

내장형	Intel® GMA X4500HD
독립형	독립 실행형 듀얼 디스플레이 지원 <b>주 :</b> PCIe x16 그래픽 카드 슬롯을 통해 독립형 그래픽 옵션을 지원합니다. <b>주 :</b> Blu-Ray™ 1.1 재생 및 동적 비디오 메모리 기술 (DVMT)을 지원합니다.

---

### 드라이브

---

외부 접근 가능 :

5.25 인치 광학 디스크 드라이브	Vostro 420 — 3 개
브	Vostro 220 — 2 개 Vostro 220s — 1 개
매체 카드 판독기 (선택사양)	Vostro 420/220/220s — 1 개

내부 접근 가능 :

3.5 인치 SATA 드라이브 베이	Vostro 420 — 최대 4 개 Vostro 220/220s — 최대 2 개
---------------------	---

**주 :** 내부 및 외부 드라이브 베이에는 HDD 및 짧은 베이 장치를 포함하는 표준 5.25 인치 및 3.5 인치 베이 장치를 설치할 수 있습니다.

사용 가능한 장치	3.5 인치 SATA 하드 드라이브 (80GB 에서 1TB, 선택사양) SATA DVD, SATA CD-RW/DVD 콤보, SATA DVD+/-RW, SATA BD 콤보 (DVD RW+ BD ROM) 및 SATA Blu-ray R/W 선택사양의 Bluetooth® 기술을 사용한 3.5 인치 USB 매체 카드 판독기 외부 USB 플로피 디스크 드라이브
-----------	---

---

## 제어부 및 표시등

---

컴퓨터 전면 :

전원 단추	누름 단추
전원 표시등	청색 표시등 — 절전 상태에서 청색으로 깜박이고 전원이 켜진 상태에서 청색으로 켜져 있습니다. 호박색 표시등 — 호박색으로 깜박이면 전원 공급 장치로 인한 전원 문제가 있음을 나타냅니다. 컴퓨터가 시작되지 않았을 때 호박색으로 켜져 있으면 시스템 보드 초기화를 시작할 수 없음을 나타냅니다. 꺼짐 — 시스템이 최대 절전 모드, 소프트 오프 모드 또는 꺼진 상태에 있습니다.
드라이브 작동 표시등	청색 표시등 — 청색으로 깜박이면 컴퓨터가 SATA 하드 드라이브 또는 CD/DVD 에서 데이터를 읽거나 데이터를 기록하는 중임을 나타냅니다.

컴퓨터 후면 :

연결 무결성 표시등 ( 내장형 네트워크 어댑터에 있음 )	녹색 표시등 — 네트워크와 컴퓨터 간의 연결 상태가 좋음을 나타냅니다. 꺼짐 ( 표시등 없음 ) — 컴퓨터와 네트워크 간의 물리적 연결이 감지되지 않음을 나타냅니다.
네트워크 작동 표시등 ( 내장형 네트워크 어댑터에 있음 )	황색 표시등 깜박임

---

## 전원

---

DC 전원 공급 장치 :

전압 ( 전압 설정 관련 중요 정보는 컴퓨터와 함께 제공된 안전 정보 참조 )	Vostro 420 — 115/230VAC, 50/60Hz, 8A/4A Vostro 220 — 115/230VAC, 50/60Hz, 7A/4A Vostro 220s — 115/230VAC, 50/60Hz, 6A/3A
---	--

코인 셀 전지 3V CR2032 리튬 코인 셀

---

## 규격

---

높이	Vostro 420 — 41.4cm(16.3 인치 ) Vostro 220 — 35.44cm(13.95 인치 ) Vostro 220s — 35.4cm(13.9 인치 )
----	--



---

**규격 ( 계속 )**

---

너비	Vostro 420 — 18.3cm(7.20 인치 )
	Vostro 220 — 16.94cm(6.67 인치 )
	Vostro 220s — 10cm(3.9 인치 )
깊이	Vostro 420 — 48.2cm(19.0 인치 )
	Vostro 220 — 42.67cm(16.8 인치 )
	Vostro 220s — 41.5cm(16.3 인치 )
무게	Vostro 420 — 11~13.8kg(24~30.4lb)
	Vostro 220 — 9.8~10.5kg(22~23.1lb)
	Vostro 220s — 7.98~8.9kg(17.6~20lb)

---

**환경적 특성**

---

온도 :

작동 시 10°~35° C(50°~95° F)

보관 시 -40°~65° C(-40°~149° F)

상대 습도 : 20~80%( 비응축 )

고도 :

작동 시 -15.2~3048m(-50~10,000ft)

보관 시 -15.2~10,668m(-50~35,000ft)

공기 오염 수준 ISA-S71.04-1985 에서 정의한 G2 이하

---

---

이 문서의 정보는 사전 통보 없이 변경될 수 있습니다.  
© 2008–2009 Dell Inc. 저작권 본사 소유. 중국에서 인쇄.

Dell Inc. 의 서면 승인 없이는 어떠한 방식으로든 본 자료를 무단 복제하는 행위를 엄격히 금지합니다.

본 설명서에 사용된 상표 : **Dell, DELL** 로고 및 **Vostro** 는 Dell Inc. 의 상표입니다. **Intel** 은 미국 및 기타 국가/지역에서 Intel Corporation 의 등록 상표입니다. **Bluetooth** 는 Bluetooth SIG, Inc. 소유의 등록 상표이며 라이선스 계약에 따라 Dell 에서 사용됩니다. **Blu-ray Disc** 는 Blu-ray Disc Association 의 상표입니다.

특정 회사의 표시나 회사명 또는 제품을 지칭하기 위해 다른 상표나 상호를 본 설명서에서 사용할 수도 있습니다. Dell Inc. 는 자사가 소유하고 있는 것 이외에 기타 모든 상표 및 상호에 대한 어떠한 소유권도 없습니다.